

### **AVERTISSEMENT**

Pour éviter le risque de BLESSURES GRAVES ou la MORT par une porte de garage en cours de fermeture :

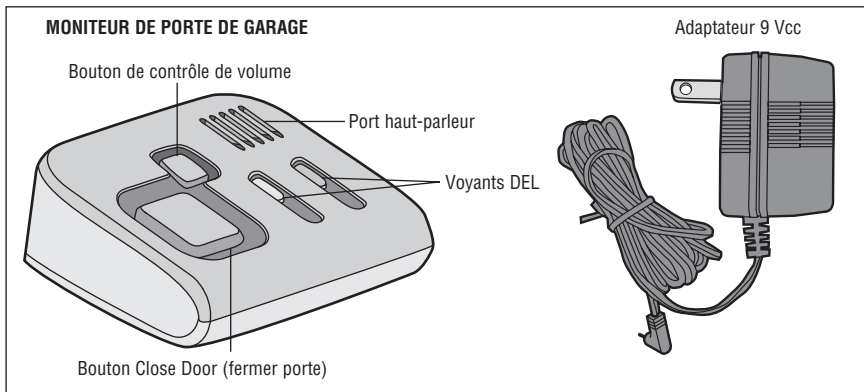
- Ne permettez JAMAIS à un enfant de manipuler ou de jouer avec les boutons de la commande de porte ou un poste émetteur à télécommande.
- Ne faites fonctionner la porte UNIQUEMENT que lorsqu'elle est correctement ajustée et ne rencontre aucune obstruction durant le déplacement.
- Ce moniteur de porte de garage fonctionne avec un système muni d'une option fonctionnement sans surveillance. La porte est susceptible de se mettre à bouger à l'improviste. NE LAISSEZ PERSONNE TRAVERSER LA TRAJECTOIRE DE LA PORTE EN MOUVEMENT.

AVIS : Les règles de la FCC et/ou d'Industrie Canada (IC) interdisent tout ajustement ou toute modification de ce récepteur. IL N'EXISTE AUCUNE PIÈCE SUSCEPTIBLE D'ÊTRE ENTRETENUE PAR L'UTILISATEUR.

Cet appareil est conforme aux dispositions de la partie 15 du règlement de la FCC et de la norme IC RSS-210. Son utilisation est assujettie aux deux conditions suivantes : (1) ce dispositif ne peut causer des interférences nuisibles, et (2) ce dispositif doit accepter toute interférence reçue, y compris une interférence pouvant causer un fonctionnement non souhaité.

## Introduction

Le moniteur de porte de garage permet de surveiller l'état de la porte de garage de l'intérieur de la maison. Vous pouvez programmer le moniteur pour fonctionner avec un maximum de quatre ouvre-portes de garage. Le moniteur de porte de garage n'est compatible qu'avec des ouvre-portes de garage activés par MyQ®.



## Caractéristiques

### BOUTON DE CONTRÔLE DE VOLUME

Le bouton de contrôle de volume vous permet de régler le volume à un niveau bas, moyen ou haut ou d'éteindre le son.

### BOUTON CLOSE DOOR (FERMER PORTE)

Le bouton « Close Door » (fermer porte) permet de fermer toutes les portes ouvertes. Les deux voyants DEL clignotent simultanément pendant la fermeture de porte. Un bip prolongé indique que les portes sont fermées.

**Pour plus d'informations,  
visitez [www.devancocanada.com](http://www.devancocanada.com) ou appel sans frais au 855-931-3334**

## Caractéristiques (suite)

### VOYANTS DEL

| VOYANTS DEL   |              | SIGNIFICATION   |
|---|--------------|---|
| Rouge   | Vert         |   |
| Clignotant  | Arrêt        | Au moins une porte de garage est ouverte  |
| Arrêt   | Couleur unie | TOUTES les portes sont fermées  |
| Couleur unie  | Arrêt        | Aucun signal n'a été reçu d'un ouvre-porte de garage programmé pendant les 20 dernières minutes (signifie que le courant est coupé ou que l'ouvre-porte fonctionne mal) |
| Couleur unie  | Couleur unie | La programmation du moniteur de la porte de garage est réussie  |
| Les voyants DEL rouge et vert clignotent simultanément.           |              | La porte/les portes de garage se ferme(nt) après avoir appuyé sur le bouton Close Door (fermer porte)   |
| Les voyants DEL rouge et vert clignotent lentement en alternance. |              | Le moniteur de porte de garage n'a pas été programmé pour surveiller une porte de garage  |
| Les voyants DEL rouge et vert clignotent vite et en alternance.   |              | Le moniteur de la porte de garage est en mode programmation   |
| Arrêt   | Arrêt        | Le moniteur de porte de garage n'est pas sous tension   |

## Caractéristiques (suite)

### ALARME AUDIBLE

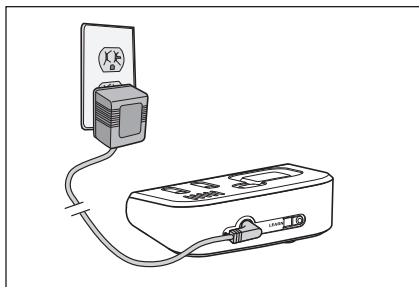
Des tons audibles indiquent l'état de la porte/des portes de garage. Le bouton de contrôle de volume vous permet de régler le volume à un niveau bas, moyen ou haut ou d'éteindre le son.

| TONS AUDIBLES   | SIGNIFICATION   |
|---|---|
| Un bip bref*  | <ul style="list-style-type: none"><li>• Programmation initiée</li><li>• Effacement mémoire initié</li><li>• La mémoire a été effacée</li><li>• On a appuyé sur le bouton Close Door</li></ul> |
| Deux bips brefs   | La programmation du moniteur de la porte de garage est réussie.   |
| Deux bips prolongés   | Tentative ratée de programmation d'un cinquième ouvre-porte de garage   |
| Trois bips brefs*   | Une porte/des portes de garage est/sont en cours d'ouverture.   |
| Un bip bref* qui se répète*   | Une porte/des portes de garage est/sont ouverte(s).   |
| Un bip prolongé * qui se répète*  | Pas de communication avec l'ouvre-porte de garage   |
| Un bip prolongé*  | La porte est bien fermée après avoir appuyé sur le bouton Close Door.   |
| * Ces bips ne sont pas audibles si le volume est réglé sur OFF (arrêt). |   |

## Installation

Connectez l'adaptateur au moniteur de porte de garage et à une prise standard de 110 Vca.

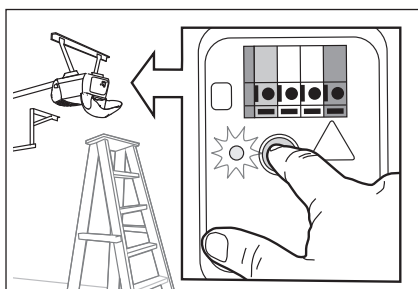
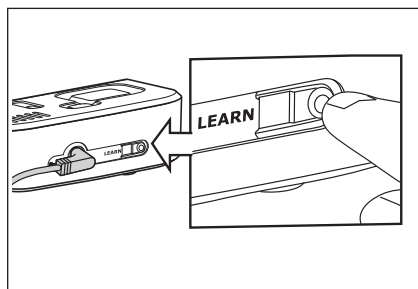
**REMARQUE :** Selon l'emplacement projeté du moniteur à l'intérieur de la maison, il peut être plus commode de l'installer temporairement près de l'ouvre-porte de garage pendant la programmation. Une fois la programmation terminée, placez le moniteur à l'endroit souhaité.



## Programmation

1. Appuyez sur le bouton « Learn » situé au dos du moniteur de la porte de garage, puis relâchez-le.
2. En l'espace de 60 secondes, appuyez sur le bouton Learn de l'ouvre-porte de garage, puis relâchez-le. Deux bips brefs confirment la réussite de la programmation du moniteur de porte de garage.

**REMARQUE :** Pour programmer des ouvre-portes de garage additionnels, reprenez les étapes précédentes pour chaque ouvre-porte de garage. Vous pouvez programmer le moniteur pour fonctionner avec un maximum de quatre ouvre-portes de garage.



## EFFACEMENT DE LA MÉMOIRE

Pour effacer un ouvre-porte de garage de la mémoire d'un moniteur de porte de garage, appuyez sur le bouton Learn du moniteur pendant au moins six secondes. Un bip bref est perceptible au début de cette période, alors qu'un autre bip bref confirme l'effacement de tous les codes.

**COMMENT COMMANDER  
DES PIÈCES DE  
RECHANGE**

**DEVANCO CANADA**

19192 RUE HAY, UNITÉ Q  
SUMMERSTOWN, ON K0C 2E0

SANS FRAIS : 855-931-3334

[www.devancocanada.com](http://www.devancocanada.com)

**QUAND VOUS COMMANDEZ DES PIÈCES  
DE RECHANGE S'IL VOUS PLAÎT FOURNIR  
LES INFORMATIONS SUIVANTES :**

- ✓ NUMÉRO DE PIÈCE
- ✓ DESCRIPTION
- ✓ NUMÉRO DE MODEL